

乐山市金口河区国土空间总体规划 (2021—2035年)动态维护方案

(公示稿)

乐山市金口河区人民政府

2026年4月

目 录

一、 前言	1
(一) 工作背景	1
(二) 编制目的	1
(三) 编制依据	3
(四) 编制范围	6
(五) 编制原则	6
(六) 维护重点	8
二、 规划实施评估结论	10
(一) 阶段性成效	10
(二) 问题和风险	12
(三) 动态维护建议	13
三、 动态维护方案	14
(一) 空间管控边界维护	14
(二) 规划分区维护	18
(三) 中心城区用地规划布局维护	18
(四) 城市重要控制线维护	18
(五) 重点建设项目清单维护	19
四、 动态维护方案合理性分析	19
五、 实施保障措施	21

一、前言

（一）工作背景

为贯彻落实《中共中央 国务院关于建立国土空间规划体系并监督实施的若干意见》精神，按照自然资源部、四川省自然资源厅关于国土空间规划动态维护的总体部署，明确在严守空间安全底线、不突破总体规划确定的保护目标任务、不改变空间结构和格局的前提下，可对市县总体规划开展动态维护，重点围绕“三条控制线”、规划分区、中心城区用地布局、城市重要控制线、重点建设项目清单等内容进行局部优化和精准完善。

《乐山市金口河区国土空间总体规划（2021—2035年）》自批复实施以来，在保障区域发展空间、优化资源配置、提升国土空间治理能力等方面取得了阶段性成效，为全区经济社会高质量发展提供了有力支撑。随着“十五五”时期国家和省级战略的深入推进，以及金口河区经济社会发展新形势、新需求的不断变化，亟须对现行规划进行动态维护，进一步提升规划的科学性、适应性和可实施性。为此，依据国省相关法律法规、政策文件和技术规范，结合金口河区实际，制定本动态维护方案。

（二）编制目的

本次动态维护旨在通过局部优化和精准调整，进一步增强国土空间总体规划对经济社会发展的适应性和支撑能力。

落实国省战略部署。主动对接国家“双碳”目标、成渝地

区双城经济圈建设等重大部署，深入贯彻省委“四化同步、城乡融合、五区共兴”发展战略，将国家、省市级“十五五”规划确定的重大任务、重大工程在金口河区空间上予以精准落位，强化国土空间规划的基础性作用。

推进高质量县域国土空间建设。全面对接金口河区“十五五”发展规划及相关专项规划，围绕产业转型升级、城市功能提升、基础设施完善等区域发展重点，优化国土空间资源配置，合理保障先进制造业、现代服务业、战略性新兴产业等发展空间需求，推动产业与城市空间深度融合，促进产城一体、职住平衡。

推进高品质城市空间建设。聚焦中心城区功能结构和用地布局优化，落实完整社区、“一老一小”服务设施等建设要求，完善教育、医疗、文化、体育等公共服务设施的空间配置，加强城市风貌塑造，保护历史文化遗存，延续城市文脉，打造具有金口河地域特色和时代气息的城市景观。

强化规划实施传导。健全国土空间规划传导机制，确保动态维护成果与乡镇级国土空间总体规划、专项规划、详细规划有效衔接，提升规划实施的精准性和一致性。依托国土空间规划“一张图”实施监督信息系统，及时更新动态维护成果，为建设项目用地报批和规划许可提供依据，实现规划全生命周期管理。

(三) 编制依据

1.法律法规依据

(1) 《中华人民共和国土地管理法实施条例》（2021年修正）

(2) 《中华人民共和国湿地保护法》（2021年）

(3) 《中华人民共和国长江保护法》（2020年）

(4) 《中华人民共和国土地管理法》（2019年修正）

(5) 《中华人民共和国城乡规划法》（2019年修正）

(6) 《中华人民共和国森林法》（2019年修正）

(7) 《中华人民共和国文物保护法》（2017年修正）

(8) 《中华人民共和国水法》（2016年修正）

(9) 《中华人民共和国防洪法》（2015年修正）

(10) 《中华人民共和国环境保护法》（2014年修正）

(11) 《中华人民共和国水土保持法》（2010年修正）

(12) 《中华人民共和国矿产资源法》（2009年修正）

(13) 《中华人民共和国河道管理条例》（2018年修正）

(14) 《风景名胜区条例》（2016年修正）

(15) 《中华人民共和国基本农田保护条例》（2011年修订）

(16) 《城市绿化条例》（2011年修正）

(17) 《历史文化名城名镇名村保护条例》（2017年修正）

(18) 《四川省〈中华人民共和国土地管理法〉实施办法》

(2022 年修订)

(19) 《四川省水资源条例》(2022 年)

(20) 《四川省河湖长制条例》(2021 年)

(21) 《四川省古树名木保护条例》(2019 年)

(22) 《四川省城乡规划条例》(2011 年)

(23) 《四川省城市园林绿化条例》(2004 年修正)

(24) 《四川省河道管理实施办法》(1994 年)

2. 国省政策依据

(1) 《中共中央 国务院关于建立国土空间规划体系并监督实施的若干意见》(中发〔2019〕18 号)

(2) 《自然资源部国家林业和草原局关于进一步做好自然资源要素保障的通知》(自然资发〔2026〕38 号)

(3) 《自然资源部关于印发〈城镇开发边界管理办法(试行)〉的通知》(自然资规〔2026〕1 号)

(4) 《永久基本农田保护红线管理办法》(自然资源部、农业农村部令第 17 号)

(5) 《自然资源部办公厅 国家林业和草原局办公室 关于印发〈耕地保护和国土绿化空间专项规划编制工作方案〉的函》(自然资办函〔2026〕124 号)

(6) 《四川省耕地保护工作领导小组办公室 关于印发〈四川省耕地保护和国土绿化空间专项规划编制工作方案〉的通知》(川耕保领办〔2026〕4 号)

(7) 《四川省自然资源办公室 四川省林业和草原局办公室关于印发〈四川省耕地保护和国土绿化空间专项规划编制技术方案〉的通知》(川自然资办函〔2026〕15号)

(8) 《自然资源部国土空间规划局关于国土空间总体规划动态调整完善工作有关问题的答复》(自然资空间规划函〔2025〕411号)

(9) 《自然资源部国土空间规划局关于国土空间总体规划动态调整完善工作有关问题的答复(第二版)》(自然资空间规划函〔2026〕37号)

(10) 《四川省自然资源厅关于开展国土空间总体规划动态调整完善工作的通知》(川自然资函〔2026〕25号)

3.技术规范依据

(1) 《自然资源部关于印发〈国土空间调查、规划、用途管制用地用海分类指南〉的通知》(自然资办发〔2023〕234号)

(2) 《市级国土空间总体规划编制指南(试行)》(2020年9月)

(3) 《四川省市县国土空间总体规划编制办法(2022年修订版)》

(4) 《四川省国土空间总体规划动态维护工作方案(2026年3月版)》

4.其他文件依据

- (1) 《成渝地区双城经济圈国土空间规划（2021—2035年）》
- (2) 《四川省国土空间规划（2021—2035年）》
- (3) 《成都平原经济区国土空间规划（2021—2035年）》
- (4) 《大峨眉交旅融合先行示范区建设方案》
- (5) 《乐山市国民经济与社会发展第十四个五年规划和二〇三五年远景目标纲要》（2021年）
- (6) 《乐山市国土空间总体规划（2021—2035年）》
- (7) 《乐山市国民经济与社会发展第十五个五年规划》（在编）
- (8) 《金口河区国民经济和社会发展第十四个五年规划纲要》
- (9) 《金口河区国民经济和社会发展第十五个五年规划纲要》（在编）
- (10) 《乐山市金口河区国土空间总体规划（2021—2035年）》
- (11) 《2024年度乐山市金口河区国土空间总体规划城市体检评估报告》

（四）编制范围

规划范围由全域与中心城区两个层次组成。全域范围包括2个镇、3个乡，总面积约598.06平方千米。中心城区范围包括永和镇、和平彝族乡部分城镇开发边界范围。

（五）编制原则

总体稳定、局部微调。坚决维护规划的权威性、严肃性，不随意调整和违规变更，保持全区“三区三线”布局及国土空

间开发保护格局总体稳定。结合金口河区建设战略定位新需求，对局部地区进行小范围优化调整。重点解决规划实施中存在的衔接不畅、精准性不足等问题，特别是在金口河区工业园区扩容、大瓦山旅游用地提质、城区市政道路畅通等关键区域，确保调整不突破核心管控要求，不改变规划总体方向，筑牢规划实施的基础。

严守底线、节约集约。严守金口河区耕地保护、生态安全、防灾减灾等空间安全底线，不突破省级批准的区总规确定的保护目标。严格落实大渡河流域生态保护责任，重点加强滨河生态敏感区和山地农业生态区的空间管控。坚持节约集约用地导向，优先盘活园区存量工业用地，推进低效工业用地再开发和闲置土地处置，严控新增低效用地。推动全区国土空间开发利用从规模扩张向质量提升转变，实现土地资源高效配置，守住资源安全底线。

布局优化、配置高效。聚焦金口河区国土空间功能提升，优化城镇空间结构，合理布局绿色磷化工、清洁能源、生态文旅、现代物流等产业用地，推动空间要素向新产业新业态等重点区域、关键领域集聚。落实完整社区设施、“一老一小”服务设施建设等相关国省要求，提升养老服务设施、医疗卫生用地布局的均衡性与基础设施系统性。通过空间优化组织，实现资源配置精准高效，不断提升城市品质。

充分衔接、服务保障。建立与相关专项规划上下联动、左

右协同的衔接机制，全面对接金口河区“十五五”规划和其他相关专项规划，统筹协调工业、交通、水利、文旅、民政等相关部门空间需求。主动服务成渝地区双城经济圈建设、大渡河流域高质量发展、乐山“中国绿色硅谷”协同发展等重大战略。重点保障重大基础设施项目和特色文旅产业项目的空间落地，确保规划动态维护与各类发展需求精准匹配，强化规划对全区经济社会高质量发展的空间保障作用。

（六）维护重点

基于《2024年度乐山市金口河区国土空间总体规划城市体检评估报告》结论，结合国家、省级、市级最新政策要求及全区“十五五”时期发展重点，本次动态维护聚焦以下内容。

1. 优化“三条控制线”，夯实空间底线

以“严守红线、科学微调、动态平衡”为原则，在确保“三区三线”总体稳定的前提下，针对体检评估发现的问题和未来发展需求，对全区永久基本农田和城镇开发边界进行精准优化，重点保障大渡河沿岸生态安全及特色农业发展空间。

2. 规划分区优化

在一级规划分区类型不增加的基础上，充分考虑生态环境保护、经济布局、人口分布、土地利用等多项因素，衔接乡村全面振兴、生态文旅融合发展、绿色矿山建设等重点工作需求，结合永久基本农田和城镇开发边界动态维护方案，对农田保护区、城镇发展区、乡村发展区、矿产能源发展区等规划分区开

展动态维护。

3. 完善中心城区布局，提升城市品质

在不改变中心城区总体格局和用地结构的前提下，聚焦规划实施评估中存在的主要问题，优化中心城区用地布局。重点保障公共服务、市政基础设施及“一老一小”等民生设施用地。落实完整社区建设要求，完善无障碍、适老化配套设施，托育、儿童活动场地等设施布局。结合城市更新行动，优化城市道路，提升大渡河畔山地城市的功能品质和环境风貌。

4. 城市重要控制线优化

严格遵循国家及省级相关法律法规和技术规范，在保持现有城市重要控制线总体框架稳定的基础上，结合金口河区城市发展实际需求与规划实施过程中遇到的具体问题，进行科学、审慎的局部调整与完善。重点针对城市绿线、黄线等控制线，开展系统性评估与优化，加强大渡河峡谷景观带及历史文化遗存周边的空间管控。

5. 重点建设项目清单

落实国家、省、市“十五五”规划和专项规划确定的重大任务、重大工程空间需求，衔接金口河区“十五五”规划和相关专项规划空间需求，对区级国土空间总体规划中的重点建设项目清单进行动态维护。重点保障生态文旅、绿色磷化工、清洁能源、交通水利等重大基础设施和特色产业项目的空间落地。

二、规划实施评估结论

（一）阶段性成效

《乐山市金口河区国土空间总体规划（2021—2035年）》批复实施以来，金口河区严格对标国家和省市战略部署，在底线管控、主体功能定位、空间格局优化及用途管制制度建设等方面取得了积极进展，初步构建起安全、绿色、协调、高效的国土空间开发保护新格局。

安全减灾战略扎实推进，国土空间韧性显著增强。金口河区坚持源头治理、预防为主、防治结合，实施地质灾害综合治理项目和避险搬迁项目，有效消除了地质灾害周边安全隐患，全面筑牢人居安全防线。同步加强应急避险和灾后重建能力建设，规划布局应急疏散通道、避难场所和救灾物资储备库，国土空间安全韧性和风险防控能力得到系统提升。

绿色发展战略深入实施，生态资源利用协同增效。全区严守国土空间安全底线，强化耕地数量、质量、生态“三位一体”保护，严格落实上位规划确定的耕地保护目标和永久基本农田保护任务，并建立永久基本农田储备区制度，将优质耕地纳入储备区上图入库，有效保障了耕地数量不减少、质量不降低。持续夯实长江上游生态屏障功能，推进大渡河流域水生态治理与保护，严格管控矿产资源开发和能源消费总量。科学配置各类资源要素，推动绿色低碳生产生活方式加快形成。金口河林药现代产业园区成功申报省级“天府森林粮库”现代产业园区。

产业强区战略成效初显，空间布局与产业发展共进。工业方面，全区优化产业空间布局，巩固提升水电、硅材、矿产三大传统优势产业，培育壮大绿色能源、新型材料、食药饮品加工三大新兴潜力产业。大力推进“枕二沙一”百亿水电项目，支撑金口河区打造乐山水电能源综合开发基地核心区。实施工业企业“退城入园”，引进工业硅企业，打通全链条。矿产开发实现“探转采”突破，油菜坪磷矿、牛心山铅锌矿完成转型，椒子岗磷矿采矿工程全面竣工，绿色矿山建成投用。农业方面，支撑壮大农业特色产业，发展道地药材、高山蔬菜、蓝莓产业，推动农产品精深加工提档升级。文旅方面，推进全域生态旅游，围绕“一山一峡一街一馆”四大文旅特色，实施大瓦山旅游综合开发、大渡河金口大峡谷景区扩容提质、铁道兵博物馆提档升级等。峨汉高速公路全线通车，成昆复线贯通运营，金口河首次迈入“高速+动车”双通时代。

城乡共兴战略走深走实，区域功能互补共享并进。全区严格落实乡镇主体功能，构建优势互补的区域功能布局，民族地区乡村振兴和人居环境改善取得明显成效。全区建成覆盖全域的客运网络，新建二级客运站投用，金口河港区被纳入乐山港“双核两点多点”总体格局。基础设施一体化布局加快推进，公共服务共建共享水平持续提升。以中心城区旅游服务设施带动乡村旅游、以中心城区商贸和公共服务设施带动乡村地区的辐射格局初步形成。

魅力提升战略亮点纷呈，城乡风貌底蕴交相辉映。全区城乡社区生活圈建设全面推进，文化品牌活动深入人心，彝历新年晚会、转转花文化旅游季等品牌活动形成广泛影响，全域空间品质和人民群众获得感、幸福感、安全感不断提升。

（二）问题和风险

重点区域项目落地受永农制约明显，空间保障弱。“十五五”时期，四川省将“切实增强主体功能区战略实施的保障能力，统筹好各类重大项目空间需求”作为重点工作方向。在此期间，全区拟加快推动抽水蓄能、硅基新材料产业园、峨汉高速支线、乐荣高速金口河段等重大交通、能源、产业项目落地，但涉及占用永久基本农田的协调周期长、补划难度大，国土空间底线约束日趋收紧。

永久基本农田破碎化问题突出，影响规模化利用。全区耕地主要沿大渡河及其支流河谷两侧的中低山缓坡分布，集中连片程度较低。永胜乡、金河镇等区域的永久基本农田中，坡度大于15度的占比较高，且与生态保护红线、地质灾害高危险区交错分布，既不利于机械化耕作和粮食稳产增产，也与国家推动耕地集中连片保护、提升耕地质量的要求存在差距。

城镇开发边界局部分散，难载城镇化与产业集聚。受地形地貌和地质灾害风险限制，开发边界较为分散，实际可供开发的净用地不足，空间利用效率偏低。

主体功能定位与规划发展方向存在矛盾。金口河区作为国

家重点生态功能区,需保证半数以上乡镇划入重点生态功能区,金河镇因此被列为其中一员。受此主体功能定位影响,区总规在金河镇规划的新增工业用地无法纳入经开区范围,开发建设受到限制,亟须调整工业用地布局。

“十五五”发展需求与现行规划适应性不足。随着成昆复线、峨汉高速全面通车,金口河区融入区域网络的区位优势加速释放。“十五五”期间,全区拟重点发展水电扩能、光伏、低空旅游、森林康养等新业态。同时,四川省“十五五”规划前期研究明确提出支持小凉山地区生态价值转化和民族地区振兴,要求强化用地弹性供给和复合利用。现行规划在用地兼容性、混合用地供给等方面弹性不足,难以快速响应新兴产业的动态用地需求,存在“有项目难落地、有空间难利用”的潜在风险。

(三) 动态维护建议

强化重大战略落实,破解永久基本农田制约瓶颈。全面衔接成渝地区双城经济圈、大峨眉交旅融合、乐山中国绿色硅谷等重大战略,对接金口河区“十五五”重大项目清单,建立抽水蓄能、硅基新材料产业园、峨汉高速支线、乐荣高速金口河段等重点项目用地清单,在规划中精准落位、应保尽保,保障项目落地。

优化空间格局管控,提升底线适配水平。开展三条控制线正向优化,永久基本农田按照坚持数量不减少、质量不降低、布局有优化、生态有改善的原则,坚持“优进劣出”“以进定

出”，正向优化；城镇开发边界按照集中连片、集约紧凑的原则，在不对城镇空间结构、功能布局产生重大影响的前提下正向优化。

协调主体功能定位与空间供给矛盾，优化工业用地布局。针对金河镇作为重点生态功能区但现状工业用地集中、无法纳入经开区的问题，采取“调存量、控增量”策略。将金河镇现有城镇开发边界内不宜继续发展的工业用地逐步退出；将新增工业用地需求向金口河工业园区集中布局，确保工业发展空间不减少、产业不弱化。

强化传导支撑体系，提升规划实施效能。健全规划传导机制，严格落实上位规划约束指标与管控要求；依托国土空间规划“一张图”系统，更新维护成果，实现规划全生命周期管理；建立重大项目空间保障清单机制，统筹增量指标与存量盘活，提升规划适配性与可实施性。

三、动态维护方案

（一）空间管控边界维护

1. 永久基本农田

参照《自然资源部办公厅 国家林业和草原局办公室关于印发〈耕地保护和国土绿化空间专项规划编制工作方案〉的函》（自然资办函〔2026〕124号）和《永久基本农田保护红线正向优化指南（试行）》相关要求，按照“数量不减少、质量生态有提升、布局更优化”的正向优化标准优化永久基本农田布

局。

本次调整在总量上超额完成保护任务，在质量上实现了显著提升，在空间布局上得到了有效优化，符合永久基本农田“数量不减少、质量有提升、布局更优化”的调整要求。经对调整前后数据综合评估，本次金口河区永久基本农田优化方案完全可行。

2. 生态保护红线

本次调整不涉及生态保护红线。

3. 城镇开发边界

(1) 现状情况

根据部下发城镇开发边界调整最新成果，金口河区划定城镇开发边界面积 3.68 平方千米，城镇开发边界扩展倍数为现状基数的 1.83 倍。

(2) 局部优化情况

1) 调入情况

A.情形一：计入城镇开发边界扩展倍数调入

本次城镇开发边界调入用地主要为保障金口河区重大产业项目、民生工程和基础设施项目。并且将市政道路的调入，保障城市基础设施的互联互通，提升区域交通承载能力；开发边界内用地规整的调入，能够整合零散地块，提高土地利用效率，优化空间布局；经开区拓展用地的调入，满足了金口河区经济开发区产业发展和项目引进的空间需求，推动产业集聚和升级；

旅游服务配套公共服务设施用地的调入，助力全域旅游品质提升。

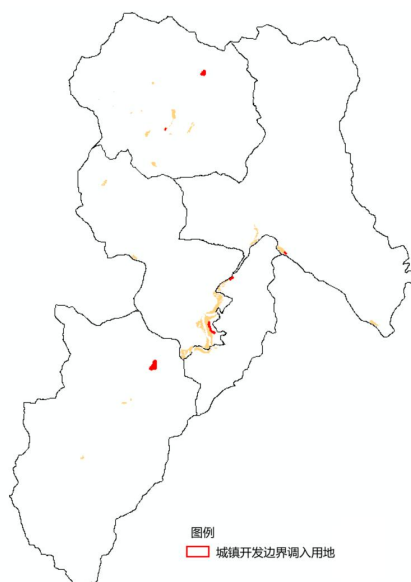


图 城镇开发边界调入示意图

B.情形二：不计入城镇开发边界扩展倍数调入

根据《自然资源部关于印发〈城镇开发边界管理办法（试行）〉的通知》（自然资规〔2026〕1号）第十条，本次调入城镇开发边界外“三区三线”划定成果启用之前在自然资源部监管系统备案的已批准未建设土地。

2) 调出情况

调出图斑一现规划用地性质为工业用地，由于该工业用地位于金口河区金河镇，金河镇在区总规中为重点生态功能区，受此主体功能定位影响，区总规在金河镇规划的新增工业用地无法纳入经开区范围，开发建设受到限制，亟须调整工业用地布局，因此将此地块调出城镇开发边界。

调出图斑二规规划用地性质为城镇村道路用地、水工设施用地、防护绿地、公园绿地、居住用地、物流仓储用地、广场用地等。因地块为已建成村庄建设用地，且主要承担农村生产生活功能，与城镇开发边界内的集中建设导向不符，继续保留在开发边界内会导致土地利用效率低下，不利于城镇空间的集约紧凑发展，故调出该地块。

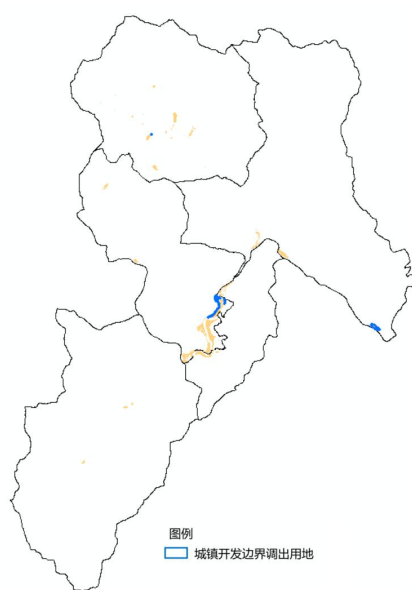


图 城镇开发边界调出示意图

(3) 维护方案可行性分析

本次城镇开发边界调整后，15亩以下零星破碎的城镇开发边界图斑数量（个）有减少，城镇开发边界围合范围内永久基本农田“天窗”个数（个）有减少，已批开发区和非农业产业园区面积划入率（%）有提升，优化后的城镇开发边界与总体规划明确的主要发展方向符合程度有提高，城镇开发边界内不适宜城镇建设区域面积不增加。

4. 其他空间管控边界

暂不涉及其他空间管控边界调整。

(二) 规划分区维护

暂不涉及规划分区维护。

(三) 中心城区用地规划布局维护

结合三条控制线、规划分区动态维护，聚焦规划实施评估中存在的主要问题，因地制宜、系统统筹，对中心城区用地用海规划布局进行动态维护，制定加强中心城区高质量发展的优化布局方案。

本次中心城区用地布局调整严格遵循“总量平衡、结构优化、功能提升”的原则。

5. 维护方案可行性分析

中心城区用地布局维护方案调整针对规划实施评估中发现的交通路网不完善、土地利用效率不高等问题，通过科学合理的城镇开发边界内外用地调整，有效优化了空间布局。本次中心城区用地布局维护方案具有较强的针对性和可行性。

(四) 城市重要控制线维护

1. 城市绿线

在确保绿线布局和规模基本稳定、功能不降低、服务范围不改变的前提下，对城市绿线具体边界进行优化。

2. 城市蓝线

经主管部门论证同意后可进行优化调整，但不得影响生态价值和防洪排涝。

3. 城市黄线

线性基础设施的位置和宽度可结合项目实施细化优化。非线性基础设施位置和用地边界，经分析论证符合合理的服务半径和建设要求的，可进行优化调整。

4. 城市紫线

依据相关主管部门确定或更新的历史文化街区和历史建筑的保护范围和建设控制地带，对城市紫线具体边界进行细化落实。

(五) 重点建设项目清单维护

本次乐山市金口河区规划动态维护新增重点建设项目严格落实国省“十五五”发展规划及专项规划重大任务、重大工程空间需求，紧密衔接乐山市、金口河区两级“十五五”发展规划及各专项规划空间诉求，充分发挥国土空间规划统筹协调作用，通过精准匹配用地需求、优化空间布局，为金口河区“十五五”期间产业升级、基础设施完善、民生保障提升、生态安全巩固提供坚实空间支撑。

四、动态维护方案合理性分析

本次动态维护在充分衔接“十五五”发展需求、落实国省战略部署、回应体检评估发现问题的基础上，围绕空间管控边界、城镇开发边界、中心城区用地布局及重点建设项目清单等方面开展局部优化与精准完善。经综合分析，该方案对国土空间布局、社会经济发展、生态环境影响及国土空间品质等方面

均产生积极影响，整体科学合理、切实可行。

（一）空间布局结构优化底线稳固

本次维护坚持“总体稳定、局部微调”原则，在不突破“三区三线”总体格局的前提下，对永久基本农田和城镇开发边界进行正向优化。永久基本农田面积超出市级下达保护任务，且优质耕地占比提升、坡耕地面积减少、碎图斑数量下降，空间布局更加集中连片，符合“数量不减少、质量有提升、布局更优化”的要求。城镇开发边界实现“总量不变、结构优化”，调出受主体功能定位制约的金河镇工业用地，同步调入经开区拓展、旅游配套、市政道路等用地，有效解决了重点生态功能区与工业发展空间之间的矛盾，推动产业向园区集聚，提升了城镇空间的集约性与功能协调性。中心城区城镇开发边界完善了路网结构，优化了用地功能布局，整体空间组织更加高效有序。

（二）经济发展战略落地保障有力

方案全面对接成渝地区双城经济圈、大峨眉交旅融合、乐山“中国绿色硅谷”等重大战略，涵盖能源矿产、交通运输、水利设施等领域，精准保障了大峡谷水运综合提升工程、峨汉高速路连接线等重大工程空间需求。同时，通过调整金河镇工业用地布局、优化经开区拓展空间，破解了“重点生态功能区难以布局工业”的矛盾，为清洁能源、生态文旅等主导产业腾挪出发展空间，推动产业结构升级与区域协调发展。方案强化

了基础设施互联互通，为金口河区“十五五”时期高质量发展提供了坚实的空间支撑。

（三）生态环境严守底线效益显著

本次维护不涉及生态保护红线调整，体现了对生态安全底线的严格管控。永久基本农田优化过程中，调出了15度以上坡耕地、河道内不稳定耕地，有效降低了水土流失风险和行洪安全隐患，有利于大渡河流域生态安全格局的巩固。同时，调入耕地均为灌排设施完善、土壤肥力较高的优质耕地，且集中在农业基础条件较好的区域，有助于推动农业生态化、集约化发展。城镇开发边界调出地块中包含部分位于生态敏感区或不宜建设的区域，调入用地则以基础设施和产业园区为主，未新增对生态保护红线、自然保护地等敏感区域的占用，整体生态影响为正，符合绿色发展和生态文明建设要求。

（四）空间品质功能完善风貌提升

中心城区用地布局维护聚焦规划实施评估中发现的交通路网不完善、土地利用效率不高等问题，通过调入城镇村道路用地，完善了城市路网体系，缓解了交通压力，促进了建成区与扩展区的有机衔接。

五、实施保障措施

（一）规划传导

1. 乡镇片区规划传导

大瓦山高山农旅片区和大峡谷生态文旅片区国土空间总体

规划应严格落实本次调整确定的永久基本农田保护面积，并更新城镇开发边界等指标；对照本次调整制定的重点建设项目清单等内容，落实相关控制性要求。

2.详细规划指引

优化详细规划编制导向，依据本次动态维护方案，及时调整详细规划相关内容。规范用地审批规划依据，将维护后的城镇开发边界作为建设用地审批、规划许可、项目验收的法定依据，严禁违规突破管控边界。

（二）实施保障

动态维护方案获得批复后，区自然资源和规划主管部门应及时将批复后的动态维护方案成果在国土空间规划实施监督信息系统中更新，确保项目建设用地报批符合规划。